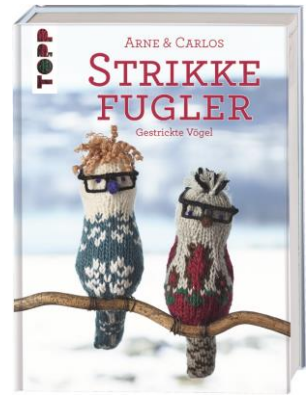




STECKBRIEF: Große Mützen mit bunten Pompons auf der Mütze und vor der Brust. Brüten im dichten Nadelwald in Ostnorwegen, Gesang gut erkennbar, kann mit „Chiquitita“ von Abba auf der Panflöte verwechselt werden. Winteryögel findet man sowohl südlich als auch nördlich des Äquators. Diese hier sind in Peru geschlüpft, daher ihre Accessoires. Die Anleitung für die Vögel finden Sie auf S. 41.

## Pedro und Juanita

Diese Anleitung stammt aus dem Buch „Strikke Fugler“, erschienen bei TOPP im frechverlag. ISBN 9783772464843



### MATERIAL

- Schachenmayr Merino Extrafine 120 (LL 120 m/50 g) in Weiß (Fb 101)
- Nadelspiel 2,0-3,0 mm

### MASCHENPROBE

30 M und 40 R = 10 cm x 10 cm

### ANLEITUNG

14 M anschl und auf 4 Nd verteilen: 4 + 3 + 4 + 3 M.  
Nach der Grundanleitung auf der folgenden Seite weiterstr.

Den Faden lang abschneiden und das Fadenende durch die verbleibenden 12 M ziehen.  
Ober- und Unterseite des Schwanzes passgenau aufeinanderlegen und flach zusammennähen.  
Den Körper in Form ziehen und eventuell zu lockere Maschen etwas nachziehen.  
Den Vogel dämpfen, ausstopfen und die Öffnung am Kopf schließen. Alle Fadenenden vernähen.

Schnabel häkeln: 3 Stb zusammen abmaschen.

**HINWEIS:** Einfarbige Vögel sind etwas elastischer als Vögel mit farbigem Einstrickmuster, sodass man sie beim Ausstopfen noch etwas formen kann. Wählen Sie für den Schnabel eine Garnfarbe, die auch in der Mütze vorkommt.

## ABKÜRZUNGEN

Fb = Farbe(n)	R = Reihe(n)
Hinr = Hinreihe(n)	Rd = Runde(n)
M = Masche(n)	str = stricken
Nd = Nadel(n)	wdh = wiederholen

HINWEIS: Die Vögel werden mit Nadelstärke 2-3,0 mm gestrickt.

## SCHWANZ

14 M anschl und auf 4 Nd verteilen: 4 + 3 + 4 + 3 M.  
Die Arbeit zur Rd schließen.  
20 Rd rechte M str.

**TIPP** Ziehen Sie die Fäden nicht zu fest an, wenn Sie den Schwanz gemusterter Vögel stricken. Stecken Sie den Zeigefinger in den „Schlauch“ des Schwanzes, während Sie stricken, und achten Sie darauf, dass sich die Maschen schön nebeneinanderlegen. Wird das Muster zu fest gestrickt, kann es sein, dass einzelne Maschen zu klein werden oder ganz in der Grundfarbe verschwinden. Wenn der Schwanz fertig gestrickt ist, stecken Sie einen Stift hinein und drücken ihn so nach außen, dass sich die Maschen schön legen.

## BÜRZEL

Am Bürzel seitlich M zunehmen wie folgt:

1. Rd: \* 1 M rechts, 1 M zunehmen, 5 M rechts, 1 M zunehmen, 1 M rechts \*, ab \* noch 1x wdh (= 18 M).
2. Rd: 18 M rechts str.
3. Rd: \* 1 M rechts, 1 M zunehmen, 7 M rechts, 1 M zunehmen, 1 M rechts \*, ab \* noch 1x wdh (= 22 M).
4. Rd: 22 M rechts str.
5. Rd: \* 1 M rechts, 1 M zunehmen, 9 M rechts, 1 M zunehmen, 1 M rechts \*, ab \* noch 1x wdh (= 26 M).
6. Rd: 26 M rechts str.
7. Rd: \* 1 M rechts, 1 M zunehmen, 11 M rechts, 1 M zunehmen, 1 M rechts \*, ab \* noch 1x wdh (= 30 M).
8. Rd: 30 M rechts str.
9. Rd: \* 1 M rechts, 1 M zunehmen, 13 M rechts, 1 M zunehmen, 1 M rechts \*, ab \* noch 1x wdh (= 34 M).
10. Rd: 34 M rechts str.
11. Rd: \* 1 M rechts, 1 M zunehmen, 15 M rechts, 1 M zunehmen, 1 M rechts \*, ab \* noch 1x wdh (= 38 M).
12. Rd: 38 M rechts str.

## BAUCH

Jetzt glatt rechts in Hin- und Rückr weiterarb  
(= in Hinr rechte M, in Rückr linke M str).

1. R: 13 M rechts str.  
Die 1. M jeder R abheben; am R-Ende wenden.
2. R: 1 M abheben, 6 M links str.

3. R: 1 M abheben, 7 M rechts str.
  4. R: 1 M abheben, 8 M links str.
  5. R: 1 M abheben, 9 M rechts str.
  6. R: 1 M abheben, 10 M links str.
  7. R: 1 M abheben, 11 M rechts str.
  8. R: 1 M abheben, 12 M links str.
  9. R: 1 M abheben, 13 M rechts str.
  10. R: 1 M abheben, 14 M links str.
  11. R: 1 M abheben, 15 M rechts str.
  12. R: 1 M abheben, 16 M links str.
  13. R: 1 M abheben, 17 M rechts str.
  14. R: 1 M abheben, 18 M links str.
- Die Arbeit wieder zur Rd schließen und über alle M in Rd weiterstr.

## BRUST

An der Brust seitlich M abnehmen wie folgt:

1. Rd: 1 M abheben, 37 M rechts (= 38 M).
2. Rd: 38 M rechts str.
3. Rd: \* 1 M rechts, 2 M rechts zusammenstr, 13 M rechts, 2 M rechts zusammenstr, 1 M rechts \*, ab \* noch 1x wdh (= 34 M).
4. Rd: 34 M rechts str.
5. Rd: \* 1 M rechts, 2 M rechts zusammenstr, 11 M rechts, 2 M rechts zusammenstr, 1 M rechts \*, ab \* noch 1x wdh (= 30 M).
6. Rd: 30 M rechts str.
7. Rd: \* 1 M rechts, 2 M rechts zusammenstr, 9 M rechts, 2 M rechts zusammenstr, 1 M rechts \*, ab \* noch 1x wdh (= 26 M).
8. Rd: 26 M rechts str.
9. Rd: \* 1 M rechts, 2 M rechts zusammenstr, 7 M rechts, 2 M rechts zusammenstr, 1 M rechts \*, ab \* noch 1x wdh (= 22 M).
10. Rd: \* 4 M rechts, 2 M rechts zusammenstr, 5 M rechts \*, ab \* noch 1x wdh (= 20 M).
11. und 12. Rd: 20 M rechts str.

## KOPF

1. Rd: 20 M rechts str.
2. Rd: \* 1 M rechts, 1 M zunehmen, 3 M rechts, 1 M zunehmen, 1 M rechts \*, ab \* noch 3x wdh (= 28 M).
3. Rd: 28 M rechts str.
4. Rd: \* 1 M rechts, 1 M zunehmen, 5 M rechts, 1 M zunehmen, 1 M rechts \*, ab \* noch 3x wdh (= 36 M).
5. und 6. Rd: 36 M rechts str.
7. Rd: \* 1 M rechts, 2 M rechts zusammenstr, 3 M rechts, 2 M rechts zusammenstr, 1 M rechts \*, ab \* noch 3x wdh (= 28 M).
8. Rd: 28 M rechts str.
9. Rd: \* 1 M rechts, 2 M rechts zusammenstr, 1 M rechts, 2 M rechts zusammenstr, 1 M rechts \*, ab \* noch 3x wdh (= 20 M).

**10. Rd:** 20 M rechts str.

**11. Rd:** \* 1 M rechts, 2 M rechts zusammenstr, 2 M rechts \*, ab \* noch 3x wdh (= 16 M).

**12. Rd:** 16 M rechts str.

**13. Rd:** \* 1 M rechts, 2 M rechts zusammenstr, 1 M rechts \*, ab \* noch 3x wdh (= 12 M).

Den Faden lang abschneiden und das Fadenende durch die verbleibenden 12 M ziehen.  
Ober- und Unterseite des Schwanzes passgenau aufeinanderlegen und flach zusammennähen.

# PEDRO UND JUANITA

## INKAMÜTZE

### MATERIAL

- Schachenmayr Merino Extrafine 120 (LL 120 m/50 g) in Farbstellung 1: Grün (Fb 170), Rot (Fb 131), Gelb (Fb 121) und Rosa (Fb 137) oder in Farbstellung 2: Rot (Fb 131), Lila (Fb 146), Blau (Fb 165) und Gelb (Fb 121)
- Nadelspiel 3,0 mm
- Häkelnadel 3,0 mm



### ANLEITUNG

12 M anschl und auf 4 Nd verteilen (= 3 M pro Nd) und zur Rd schließen.

- 1. Rd:** 12 M rechts str.
- 2. Rd:** \* 1 M rechts, 1 M zunehmen, 2 M rechts; ab \* stets wdh (= 16 M).
- 3. Rd:** 16 M rechts str.
- 4. Rd:** \* 1 M rechts, 1 M zunehmen, 2 M rechts, 1 M zunehmen, 1 M rechts; ab \* stets wdh (= 24 M).
- 5. Rd:** 24 M rechts str.
- 6. Rd:** \* 1 M rechts, 1 M zunehmen, 4 M rechts, 1 M zunehmen, 1 M rechts; ab \* stets wdh (= 32 M).
- 7.-16. Rd:** 32 M rechts in Jacquardtechnik nach Zählmuster str.
- 17. Rd:** 3 M rechts, 10 M rechts abk, 7 M rechts (einschließlich der letzten M nach dem Abk), 8 M rechts abk, 4 M rechts (einschließlich der letzten M nach dem Abk).

Jeweils 7 M für jede Ohrenklappe auf 1 Nd legen. Die 1. Ohrenklappe in Hin- und Rückr str wie folgt:

- 1. R (Rückr):** 1 M abh, 6 M links str.
- 2. R (Hintr):** 1 M abh, 6 M rechts str.
- 3. R:** 1 M abh, 6 M links str.
- 4. R:** 1 M abh, 2 M rechts zusammenstr, 1 M rechts, 2 M rechts zusammenstr, 1 M rechts str.
- 5. R:** 1 M abh, 4 M links str.
- 6. R:** 1 M abh, 2 M rechts zusammenstr, 2 M rechts str.
- 7. R:** 1 M abh, 3 M links str.



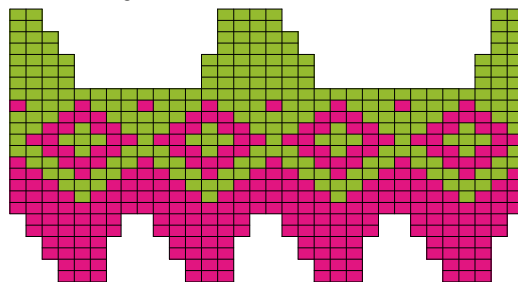
Die letzten 4 M rechts abk, dazu 1 M abh, 2 M rechts zusammenstr, 1 M rechts; in der letzten R 1 M abh, 2 M links zusammenstr, die abgehobene M überziehen.

Die 2. Ohrenklappe genauso str.

Die Öffnung in der Mützenspitze zusammenziehen. Alle Fadenenden vernähen. Den Rand von Mütze und Ohrenklappen mit fM in Gelb oder Blau umhäkeln. Dabei an den Ohrenklappen-Spitzen jeweils 2x 2 fM in 1 Einstichstelle häkeln, um die Kurve schön auszuarbeiten.

Ans untere Ende jeder Ohrenklappe 7 Lm für die Bänder anhäkeln. 3 kleine Pompons anfertigen. Je 1 Pompon auf die Mützenspitze und an die Enden der Bänder nähen. Bei den abgebildeten Mützen haben die Pompons in Gelb bzw. Pink einen Durchmesser von 16 bzw. 12 mm.

Farbstellung 1



Farbstellung 2

